

République Islamique de Mauritanie
Honneur – Fraternité – Justice



Office National de la Statistique (ONS)



Recensement Général de la Population et de
l'Habitat (RGPH), 2013



Bureau Central du Recensement (BCR)

MONOGRAPHIE REGIONALE DE LA WILAYA DE L'INCHIRI

Juillet, 2017

Table des matières

RESUME ANALYTIQUE	9
1.1 Identification de la Wilaya et Données Générales	11
II. PRESENTATION GENERALE DE LA WILAYA	13
III. CARACTERISTIQUES DEMOGRAPHIQUES DE LA WILAYA.....	15
3.1. Densité de la population.....	15
3.2. Évolution de la population de la wilaya.....	15
3.3. Structure de la population par âge et par sexe	15
VI. CARACTERISTIQUES SOCIOECONOMIQUES DE LA WILAYA.....	20
4.1. <i>Pauvreté des ménages</i> (Etude sur l'analyse de la pauvreté non monétaire fondée sur les données du RGPH 2013).....	20
Indice de Pauvreté Humaine et Incidence de Pauvreté d'existence.....	20
4.2.. <i>Alphabétisation</i>	21
4.3. <i>Scolarisation</i>	21
Population active.....	24
Population inactive.....	24
Population active occupée.....	25
Population en chômage	26
V. Infrastructures sociocommunautaires et services sociaux de base.....	26
ANNEXES	30
BIBLIOGRAPHIES :.....	35

Sigles et Abréviations

RGPH : Recensement Général de la Population et de l'Habitat.

ONS : Office National de la Statistique

TBN : Taux brut de Natalité.

ISF : Indice synthétique de fécondité.

TBM : Taux brut de Mortalité.

TBS: Taux brut de Scolarisation.

TNS: Taux net de Scolarisation.

MEF: Ministère de l'Economie et des Finances.

MASEF: Ministère Affaires Sociales de l'Enfant et de la Famille.

FAO: Organisation Mondiale pour l'Agriculture.

PAM: Programme Mondiale Pour l'Alimentation.

UNICEF: Fonds des Nations Unies pour l'Enfance.

UNFPA: Fonds des Nations Unies pour la Population.

ONG: Organisation Non Gouvernementale.

RDD : Réseau pour la Démocratie et le Développement

RUDAN : Association des Femmes Mauritanienne pour la Lutte contre le SIDA

AMFP: Association Mauritanienne pour la Promotion de la Femme

BM : Banque Mondiale

PUND : Programme des Nations Unies pour le Développement

PRISM : Programme de Renforcement de la Population des Zones Minières

ESE : Education Santé Environnement

SEEPT ; Santé, Education, Environnement pour Tous

UAIMT : Union des Associations des Imams de Mosquées de Tiris Zemmour

Liste des tableaux

Tableau 1: Evolution de la population de la wilaya, 1888, 2000 et 2013

Tableau 2 : Population de la wilaya par grands groupes d'âges et le sexe

Tableau 3: Répartition de la population de la wilaya par sexe selon la moughataa

Tableau 4: Répartition en % de la population de 10 ans et plus par sexe et état matrimonial

Tableau 5: Répartition en % des ménages par Moughataa selon la source principale d'approvisionnement en eau potable

Tableau 6 : Répartition en % des ménages par Moughataa selon le type d'habitation

Tableau 7 : Répartition en % de la population de la Wilaya de 10 ans et plus selon le sexe et le taux d'alphabétisation

Tableau 8: Répartition en % de la population âgées de 6 ans et plus par Moughataa selon le niveau d'instruction

Tableau 9: Répartition en % des chefs de ménages par niveau d'instruction et le sexe

Tableau 10: Taux brut et net de scolarisation au primaire et au secondaire par Moughataa en %

Tableau 11: Répartition en % de la population de 10 ans et plus par Moughataa selon la situation d'activité

Tableau 12 : Population en âge de travailler par Moughataa selon le milieu

Tableau 13: Effectif de la population active par Moughataa selon le milieu

Tableau 14 : effectif de la population inactive par Moughataa selon le Sexe

Tableau 15 : Effectif de la population active occupée par Moughataa selon la branche d'activité

Tableau 16: Effectif de la population en chômage par Moughataa selon le sexe

Tableau 17 : Effectif des établissements primaires, secondaires, population en âge de scolarité et ratio population établissement

Tableau 18 : Répartition des infrastructures sanitaires par Moughataa

Liste des Graphiques

Graphique 1: Répartition de la population de la wilaya selon le milieu de résidence

Graphique.2 : Répartition des ménages par Moughataa selon le combustible utilisé pour la cuisson

Graphique 3 : Indice de Pauvreté Humaine et Incidence de Pauvreté d'existence au niveau de la wilaya de l'Inchiri par Rapport à la Mauritanie

Liste des Tableaux en Annexe

Tableau A1: Répartition de la Population de la wilaya par âge et par sexe, RGPH2013

Tableau A2: Population de la wilaya par grands groupes d'âges et le sexe, RGPH2013

Tableau A3: Répartition en % de la population de 10 ans et plus par sexe et état matrimonial, RGPH2013

Tableau A4: Répartition en % de la population de 10 ans et plus par Moughataa selon le sexe et le taux d'alphabétisation, RGPH2013

Tableau A6: Répartition en % de la population âgées de 6 ans et plus par Moughataa selon le niveau d'instruction, RGPH2013

Tableau A7: Répartition en % de la population de 10 ans et plus par Moughataa selon la situation d'activité, RGPH2013

Tableau A8: Population en âge de travailler par Moughataa selon le milieu, RGPH2013

Tableau A9 : Effectif de la population active par Moughataa selon le milieu, RGPH2013

Tableau A10 : Effectif de la population active par Moughataa selon le sexe, RGPH2013

Tableau A11 : Effectif de la population inactive par Moughataa selon le sexe, RGPH2013

Tableau A12 : Effectif de la population active occupée par Moughataa selon la branche d'activité, RGPH2013

PREFACE

La Mauritanie a opté pour la décentralisation et la déconcentration de son administration, l'efficacité du processus de décentralisation et de développement communautaire à la base recommande des plans de développement économique et social aussi proches que possible des réalités locales.

Le Recensement Général de la Population et de l'Habitation est la meilleure source qui permet de disposer de façon exhaustive de données détaillées jusqu'aux plus petites unités administratives sur les caractéristiques démographiques, économiques et socioculturelles de la population. Il constitue de ce fait un précieux instrument pour l'élaboration des plans et programmes de développement, tant au niveau national que des collectivités locales à la base.

Comme les autres recensements, le quatrième a permis d'actualiser les connaissances sur la structure de la population de l'ensemble du pays et des divisions administratives, d'évaluer les populations des groupes d'âges, cibles des programmes de développement. En outre, il a enrichi le stock de données et d'indicateurs sociodémographiques, économiques et culturels disponibles et indispensables aux décideurs politiques, aux planificateurs, aux collectivités locales, aux agents économiques et à la société civile pour l'élaboration des futurs plans de développement socio-économique et de la prospective de la demande sociale.

Au terme du quatrième recensement, vu le stock de données disponibles, il était nécessaire en appui à notre processus de décentralisation de réaliser pour nos différentes wilayas et grandes villes des analyses monographiques permettant de cerner :

- les caractéristiques sociodémographiques, économiques et culturelles des populations ;
- la répartition spatiale de la population et ses différentes composantes en terme de population par groupes d'âges utiles, cibles des programmes de développement ;
- les éléments de la dynamique de la population et leur impact sur sa croissance et la demande sociale ;
- Les conditions de vie des ménages et la pauvreté non monétaire.

La présente monographie de la wilaya de l’Inchiri s’inscrit dans ce cadre.

Avec les résultats de cette monographie, les élus locaux disposent désormais des éléments pour mieux affiner leurs plans de développement sur une base rationnelle dans tous les domaines : éducation, santé, emploi, etc . A n’en point douter, ils ont désormais des argumentaires pour leur plaider auprès des partenaires au développement. Ces résultats constituent également un instrument à la disposition des différents acteurs des secteurs socio-économiques : Opérateurs économiques ; Organisations non Gouvernementales ; Associations de développement ; Organismes bilatéraux et multilatéraux de Coopération et d’Assistance qui pourront s’en servir pour éclairer leurs décisions.

Tous ces résultats n’ont été possibles que grâce à l’appui technique et financier des Partenaires au Développement, notamment le Fonds des Nations Unies pour la Population et l’Union Européenne.

RESUME ANALYTIQUE

L'objectif de cette étude est d'élaborer un rapport sur la wilaya de l'Inchiri à partir des données du RGPH 2013, en vue d'analyser certains événements démographiques et de fournir des informations permettant d'identifier la situation sociodémographique de la wilaya ainsi que les conditions de vie des populations jusqu'au niveau des Moughataas.

Selon les résultats du Recensement Général de la Population et de l'Habitat de 2013, il ressort que la population totale de l'Inchiri est de **19639** habitants.

Le taux de croissance annuel de la population de la wilaya entre 1988 et 2013 d'environ 4,3%, est supérieur du taux national situé à 2,77%, ce qui peut être expliqué par l'exploitation des mines et le fait que la wilaya est devenue attrayante.

La structure par sexe et par grands groupes d'âges témoigne de la jeunesse de la population résidente dans la wilaya. Sur la base des différents résultats, il ressort que :

- Les moins de 15 ans représentent (31,2%) de la population de la wilaya, avec une différence en faveur des hommes au niveau de cette tranche d'âges.
- La population d'âges actifs représente 63% de la population totale et par conséquent les personnes âgées (60 ans et plus) ne représentent qu'environ 6% de la population totale.
- La population active du sexe masculin est plus nombreuse que celle du sexe féminin (86,3% pour les hommes contre 13,7% pour les femmes). Cette différence pourrait s'expliquer par le fait qu'il s'agit d'une zone minière attrayante de la main d'œuvre masculine.

Les données collectées au recensement de 2013, notamment sur la population de la wilaya de l'Inchiri âgée de 10 ans et plus, permettent d'observer la structure matrimoniale suivante : 42,6% de célibataires, 47,4% de mariés, 7,0% de divorcés et 3,0% de veufs. La proportion des hommes mariés (48,1%) est plus élevée que celle de femmes du même statut matrimonial (46,3%).

L'analyse révèle que la majorité des chefs de ménages sont mariés et qu'au niveau des 73,9% des chefs de ménages mariés, 86,7% sont du sexe masculin contre 23,2% du sexe féminin, sans compter pour les 10,0% des chefs de ménages divorcés, les femmes représentent 34,0% contre seulement 3,9% du sexe masculin.

Les résultats de cette étude indiquent que la source principale la plus fréquente d'approvisionnement en eau à boire au niveau de la wilaya est celle du Robinet dans la cour/parcelle qui représente 39,7% suivie du Camion-citerne (37,5%).

Au niveau national, l'incidence de la pauvreté des conditions de vie issue du RGPH 2013 est de 41,5%. Par conséquent sur 100 ménages en Mauritanie, environ 42 sont pauvres et 58 non pauvres. Tandis que La Wilaya de l'Inchiri, la plus petite en termes de superficie et de population, ne dispose que d'une seule Moughataa, Akjoujt, autre région d'exploitation minière du pays. L'incidence de la pauvreté non monétaire est de 17,6% seulement, avec une forte proportion de ménages riches et plus riches, plus de deux sur trois ménages (68,6%). Car sur 100 ménages à l'Inchiri, environ seulement 18 sont pauvres contre 82 non pauvres.

Il ressort des résultats qu'environ de 11% de la population de la wilaya âgée de 10 ans et plus sont alphabète avec une différence en faveur des femmes (15% contre 9%) pour les hommes.

Comme l'indique les résultats, sur une population totale de **19639** habitants recensés à l'Inchiri en 2013, 13016 sont en âge de travailler soit plus de 66% de la

population totale de la wilaya. Il s'agit donc d'un taux important pour lequel des efforts importants doivent être consentis. Il est à constater qu'environ 63% de la population en âge de travailler de la wilaya vit dans le milieu urbain (8200 personnes).

I. Caractéristiques démographiques

La wilaya de l'Inchiri, qui abrite **19639** habitants en 2013 recèle d'importantes potentialités qui peuvent être mises en valeur pour permettre une bonne contribution aux politiques de lutte contre la pauvreté.

1.1 Identification de la Wilaya et Données Générales

Nom et Code	Inchiri	wilaya 12
Superficie	47000 km ²	
Population totale	19639 habitants	(RGPH 2013)
Chef-lieu de la Wilaya	Akjoujt	
Distance Nouakchott - Akjoujt	250 Km	Route Nktt-Akjoujt
Moughataas	Akjoujt	
Nombre de Communes	02	
Taux brut de Natalité	26 pour mille	(RGPH 2013)
ISF	4.4 par femme	(RGPH 2013)
TBM	6.2 pour mille	(RGPH 2013)
Quotient de mortalité infantile (1q0)	73 pour mille	(RGPH 2013)
Quotient de mortalité juvénile (4q1)	46 pour mille	(RGPH 2013)
Quotient de mortalité infanto-juvénile (5q0)	116 pour mille	(RGPH 2013)
SERVICES DECONCENTRES DE L'ETAT PRESENTS DANS LA WILAYA		
Direction Régionale de la Santé	Direction Régionale de l'Enseignement Nationale	Délégation du Ministère de l'Agriculture et de l'Elevage

Délégation Régionale du Commerce, de l'Industrie, de l'Artisanat et du Tourisme	Coordination régionale du MASEF	
Délégation Régionale de la Culture, de la Jeunesse et du Sport	Service régional du Ministère des Affaires Islamiques et de l'Enseignement Originel	Service régional du Ministère de l'Hydraulique et l'Assainissement
Délégation régionale du Ministère de l'Équipement, de l'Urbanisme et l'Habitat	Délégation de l'Environnement	Centre de Formation Professionnelle
Service régional du Commissariat à la Sécurité Alimentaire	Station régionale de Radio Mauritanie	La SNIM
PRINCIPALES ORGANISATIONS NATIONALES DE LA SOCIÉTÉ CIVILE ACTIVES DANS LA WILAYA		
RDD	RUDAN	AMFP
PRISM	ADEN (Association pour la Défense de l'Environnement)	AFVD (Association des Femmes Volontaires pour le Développement)
ESE (Education Santé Environnement)	SEEPT (Santé, Education, Environnement pour Tous)	Union des Associations des Imams de Mosquées de Tiris Zemmour
PRINCIPAUX PARTENAIRES TECHNIQUES ET FINANCIERS INTERVENANT DANS LA WILAYA		
FAO	FLM	PAM
BM	PUND	GTZ
UNFPA	UNICEF	AUTRE

II. PRESENTATION GENERALE DE LA WILAYA

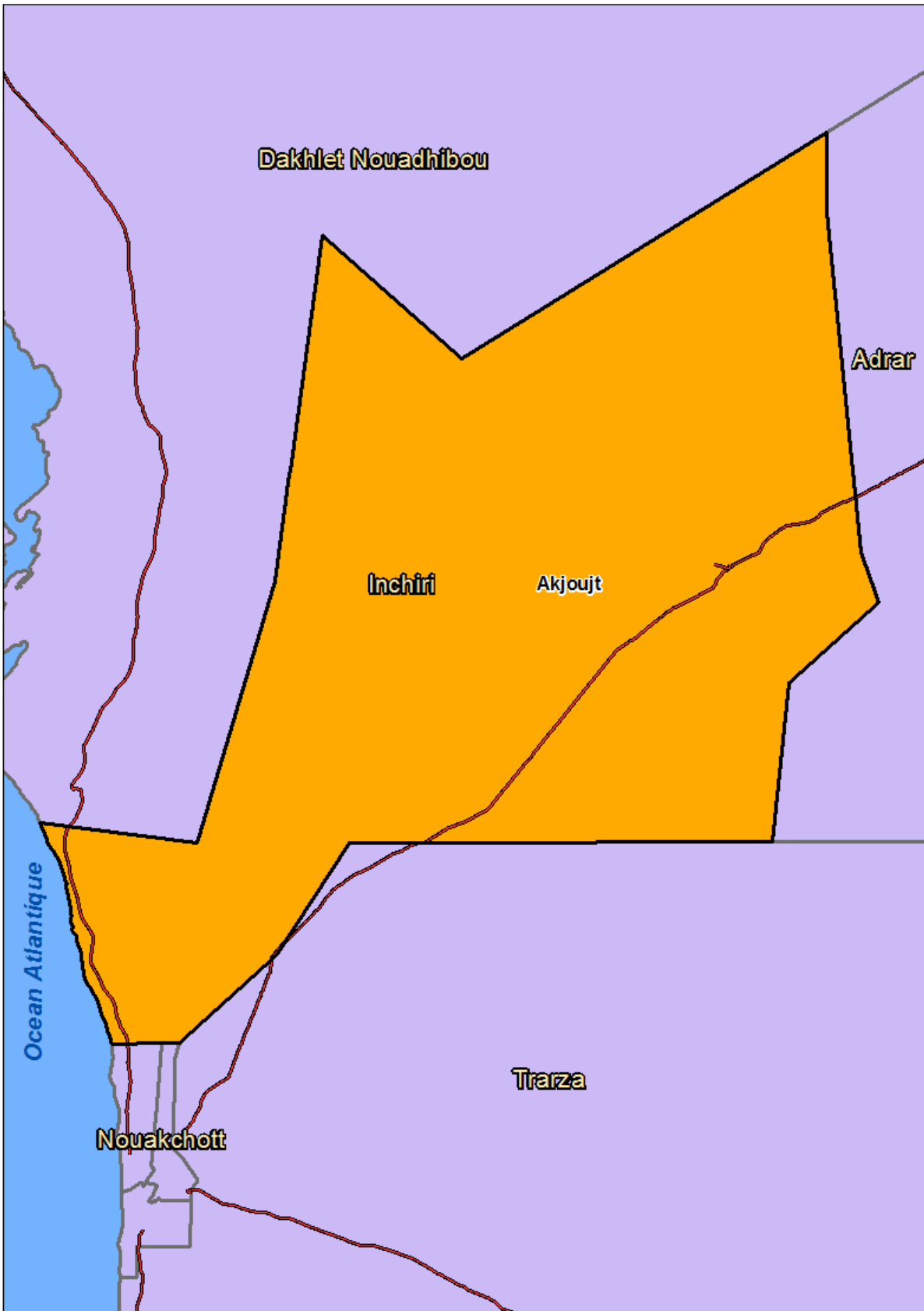
L'Inchiri est limité au nord et à l'ouest par la wilaya de Dakhlet Nouadhibou – une partie du Parc national du Banc d'Arguin empiète sur le territoire de l'Inchiri –, au sud par le Trarza et à l'est par l'Adrar. Il possède une petite façade atlantique, entre Nouamghar et El Mhajirat.

Le climat est chaud et sec, avec des maxima de température avoisinant 35,9 °C en moyenne et des minima de 21,4 °C. L'amplitude thermique journalière très forte provoque souvent l'éclatement des roches, ce qui par la suite génère la formation de sable. Quoique désertique, la région est proche de l'océan, elle subit donc l'influence combinée de l'alizé maritime et l'alizé continental, auxquels s'ajoute la mousson hivernale.

Le destin de l'Inchiri, zone semi-désertique, est lié à l'exploitation des ressources de cuivre et d'or. Le reste des activités se limitent à l'élevage (en particulier de chameaux) et à l'agriculture, en particulier à Akjoujt qui est doté de nombreux jardins, irrigués grâce à des eaux souterraines, dont l'Inchiri est particulièrement riche. Le sud-est de la région est traversé par l'axe routier bitumé qui relie la capitale du pays, Nouakchott, à la capitale de l'Adrar, Atar. La nouvelle route Nouakchott-Nouadhibou traverse également la région à l'ouest. Akjoujt possède un aéroport, mais pour l'essentiel la circulation des biens et des personnes se fait par la route.

2.1. *Découpage administratif*

La Wilaya de l'Inchiri compte une seule Moughataa, Akjoujt qui est la capitale régionale, et deux communes toutes deux situées dans le sud-est de la région : Akjoujt et Benichab.



III. CARACTERISTIQUES DEMOGRAPHIQUES DE LA WILAYA

3.1. Densité de la population

En rapportant la population recensée dans la wilaya de l’Inchiri (19639 habitants) à sa superficie (47000 km²), il se dégage une densité de 41 habitant/km².

3.2. Évolution de la population de la wilaya

Selon les résultats du Recensement Général de la Population et de l’Habitat de 2013, il ressort que la population totale de l’Inchiri a connu une augmentation relative durant la période de 1988 et 2013 car elle est passée de 14613 habitants en 1988 à 19639 en 2013.

Tableau 1: Evolution de la population de la wilaya, 1988, 2000 et 2013

Population	Année		
	1988	2000	2013
	14613	11504	19639

Source : RGPH 2013-ONS

Le tableau 1 montre une évolution des effectifs de populations pour l’ensemble de la wilaya. Le déclin de la population s’est encore accentué à partir de la fin des années 1970 en raison des sécheresses successives

3.3. Structure de la population par âge et par sexe

Tableau 2 : Population de la wilaya par grands groupes d’âges et le sexe

Groupe d’âge	Sexe		Total
	Masculin	Féminin	
0-14	3147	2992	6139
15-59	8049	4235	12284
60+	714	502	1216
Total	11910	7729	19639

Source : RGPH 2013-ONS

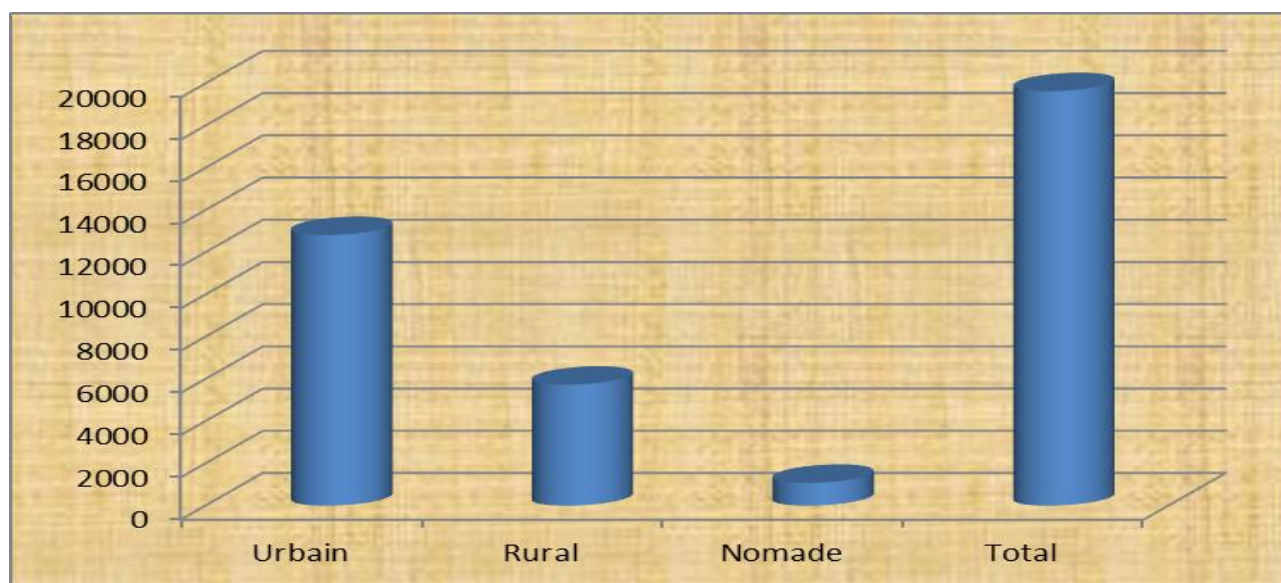
L’examen du tableau 2 de la structure par sexe et par grands groupes d’âges témoigne de la jeunesse de la population résidente dans la wilaya. Sur la base des différents résultats, il ressort que :

- Les moins de 15 ans représentent (31,2%) de la population de la wilaya, avec une différence en faveur des hommes au niveau de cette tranche d'âges.

- La population d'âges actifs représente 63% de la population totale et par conséquent les personnes âgées (60 ans et plus) ne représentent qu'environ 6% de la population totale.

- La population active du sexe masculin est plus nombreuse que celle du sexe féminin (86,3% pour les hommes contre 13,7% pour les femmes). Cette différence pourrait s'expliquer par le fait qu'il s'agit d'une zone minière attrayante de la main d'œuvre masculine.

Graphique 1: Répartition de la population de la wilaya selon le milieu de résidence



Source : RGPH 2013-ONS

L'examen du graphique 1 montre que la majorité de la population de la wilaya réside dans le milieu urbain, car 65% des habitants de la wilaya résident dans l'urbain contre 29% dans le milieu rural, tandis que le reste de la population réside dans le milieu nomade.

Tableau 3: Répartition en % de la population de 10 ans et plus par sexe et état matrimonial

Etat matrimonial		Sexe		Total
		Masculin	Féminin	
	Célibataire	47,2	34,8	42,6
	Marié(e)	48,1	46,3	47,4
	Divorcé(e)	4,1	11,9	7,0
	Veuf(ve)	0,6	7,0	3,0
Total		100,0	100,0	100,0%

Source : RGPH 2013-ONS

Les données collectées au recensement de 2013 (tableau 3), notamment sur la population de la wilaya de l’Inchiri âgée de 10 ans et plus, permettent d’observer la structure matrimoniale suivante : 42,6% de célibataires, 47,4% de mariés, 7,0% de divorcés et 3,0% de veufs. La proportion des hommes mariés (48,1%) est plus élevée que celle des femmes du même statut matrimonial (46,3%).

Tableau 4: Répartition en % des chefs de ménage par sexe selon l'état matrimonial

Etat matrimonial		Sexe du chef de ménage		Total
		Masculin	Féminin	
	Célibataire	7,4	2,1	6,3
	Marié(e)	86,7	23,2	73,9
	Divorcé(e)	3,9	34,0	10,0
	Veuf(ve)	1,9	40,7	9,8
Total		100,0	100,0	100,0

Source : RGPH 2013-ONS

L’analyse du tableau 4, révèle que la majorité des chefs de ménages sont mariés et qu’au niveau des 73,9% des chefs de ménages mariés, 86,7% sont du sexe masculin contre 23,2% du sexe féminin, tans disque pour les 10,0% des chefs de ménages divorcés, les femmes représentent 34,0% contre seulement 3,9% du sexe masculin.

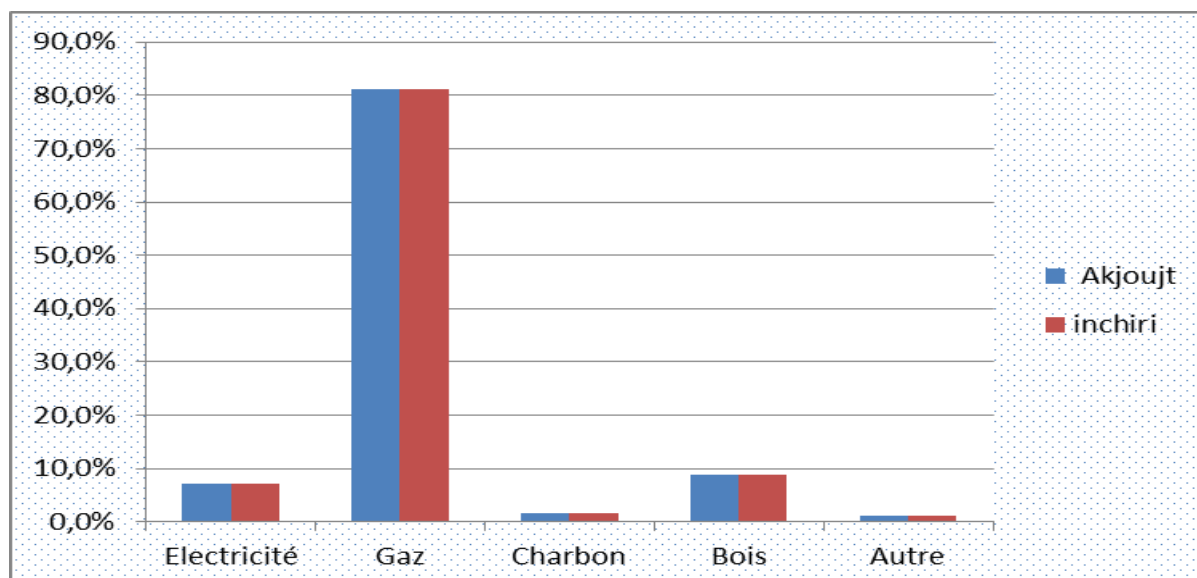
Tableau 5: Répartition en % des ménages par Moughataa selon la source principale d'approvisionnement en eau potable

L'eau à boire		Moughataa	
		Akjoujt	Total
	Robinet dans le logement	3,6	3,6
	Robinet dans la cour/parcelle	39,7	39,7
	Robinet de voisin	11,3	11,3
	Robinet public/borne fontaine	1,4	1,4
	Forage	1,4	1,4
	Puits couvert	0,7	0,7
	Puits non couvert	2,9	2,9
	Camion-citerne	37,5	37,5
	Charette	1,1	1,1
	Autre	0,4	0,4
	Total	100,0	100,0

Source : RGPH 2013-ONS

Le tableau 5 ci-dessus indique que la source principale la plus fréquente d'approvisionnement en eau à boire au niveau de la wilaya est celle du Robinet dans la cour/parcelle qui représente 39,7% suivie du Camion-citerne (37,5%).

Graphique.2 : Répartition des ménages par Moughataa selon le combustible utilisé pour la cuisson



Source : RGPH 2013-ONS

Les données collectées au recensement de 2013 concernant le combustible utilisé pour la cuisson au niveau de la wilaya de l’Inchiri (graphique 2), permettent d’observer la répartition suivante : 81,2% des ménages utilisent le gaz comme combustible pour la cuisson, 9,0% le bois, 7,2% l’électricité et 1.6% le charbon.

Tableau 6 : Répartition en % des ménages par Moughataa selon le type d'habitation

		Moughataa	
		Akjoujt	Total
Type de l'habitat	Maison ordinaire	70,7	70,7
	Villa simple	1,4	1,4
	Villa en étage	0,1	0,1
	Baraque	4,0	4,0
	Case, hutte, hangar	23,5	23,5
	Tente	0,3	0,3
	Autre	0,1	0,1
	Total	100,0	100,0

Source : RGPH 2013-ONS

L’habitation dans la wilaya de l’Inchiri en particulier se caractérise par un degré élevé de vie en maison ordinaire, comme le montre la répartition selon le type d’habitation (tableau 6). Les habitants de la wilaya habitent le plus et à 70% dans des maisons ordinaires, suivi des cases, huttes et hangars qui représentent 23,5%.

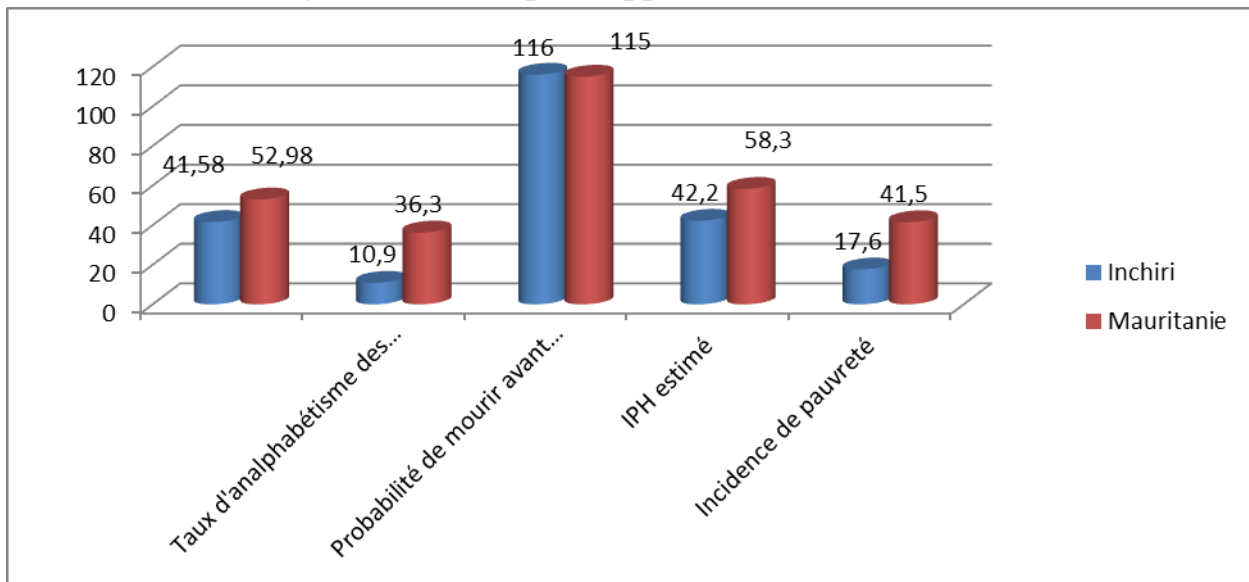
VI. CARACTERISTIQUES SOCIOECONOMIQUES DE LA WILAYA

4.1. *Pauvreté des ménages* (Etude sur l'analyse de la pauvreté non monétaire fondée sur les données du RGPH 2013)

Indice de Pauvreté Humaine et Incidence de Pauvreté d'existence.

L'IPH a été déterminé en utilisant les indices IPH_1 représentant la probabilité de mourir avant 5 ans, IPH_2 comme le taux d'analphabétisme des adultes (10 ans et plus) et IPH_3 le pourcentage de personnes privées d'accès à l'eau potable.

Graphique 3 : Indice de Pauvreté Humaine et Incidence de Pauvreté d'existence au niveau de la wilaya de l'Inchiri par Rapport à la Mauritanie



Source : Etude sur l'analyse de la pauvreté non monétaire fondée sur les données du RGPH 2013.

Au niveau national, l'incidence de la pauvreté des conditions de vie issue du RGPH 2013 est de 41,5%. Par conséquent sur 100 ménages en Mauritanie, environ 42 sont pauvres et 58 non pauvres. Tandis que La Wilaya de l'Inchiri, la plus petite en termes de superficie et de population, ne dispose que d'une seule Moughataa, Akjoujt, autre région d'exploitation minière du pays. L'incidence de la pauvreté non monétaire est de 17,6% seulement, avec une forte proportion de ménages riches et plus riches, plus de deux sur trois ménages (68,6%). Car sur 100 ménages à l'Inchiri, environ seulement 18 sont pauvres contre 82 non pauvres.

4.2.. Alphabétisation

Tableau 7 : Répartition en % de la population de la Wilaya de 10 ans et plus selon le sexe et le taux d’alphabétisation

Wilaya	Masculin	Féminin	Total
Inchiri	9,0	15,0	11,0

Source : RGPH 2013-ONS

Il ressort du tableau ci-dessous qu’environ de 11% de la population de la wilaya âgée de 10 ans et plus sont alphabète avec une différence en faveur des femmes (15% contre 9%) pour les hommes.

4.3. Scolarisation

Tableau 8 : Répartition en % de la population âgées de 6 ans et plus par Moughataa selon le niveau d’instruction

Niveau instruction	Moughataa	
	Akjoujt	Total
Aucun niveau	9,8	9,8
Coranique/Mahadra	22,2	22,2
Primaire	35,4	35,4
Secondaire général	25,8	25,8
Université	5,7	5,7
Secondaire tech/prof	0,5	0,5
Supérieur technique ou prof	0,5	0,5
NSP	0,3	0,3
Total	100,0	100,0

Source : RGPH 2013-ONS

Les données collectées au Recensement de 2013 au niveau de la wilaya de l’Inchiri (tableau 8 ci-dessus) révèle qu’environ de 10% de la population âgés de 6 ans et plus n’ont reçu aucune instruction, tandis que 35,4% ont bénéficié d’une éducation primaire et 25,8% ont un niveau secondaire général ou plus.

Tableau 9: Répartition en % des chefs de ménages par niveau d'instruction et le sexe

Niveau d'instruction du chef de ménage		Sexe du chef de ménage		
		Masculin	Féminin	Total
	Aucun	14,4	19,2	15,4
	Coranique	28,8	48,7	32,9
	Mahadra	5,9	3,1	5,3
	Programme d'alphabétisation	0,4	3,0	0,9
	Crèche/Maternelle	0,0	0,0	0,0
	Primaire	20,6	17,0	19,9
	Collège	10,4	4,3	9,1
	Lycée	12,3	3,3	10,5
	Université	6,1	0,9	5,0
	Lycée. technique	0,5	0,0	0,4
	Etablissement Professionnelle.	0,1	0,0	0,1
	supérieur technique	0,0	0,0	0,0
	supérieur Professionnelle.	0,1	0,0	0,1
	NSP	0,4	0,4	0,4
	Total	100,0	100,0	100,0

Source : RGPH 2013-ONS

Dans la wilaya de l'Inchiri, comme l'indique le tableau 9, parmi les chefs de ménage, on compte 15,4% de non instruits (19,2% du sexe féminin contre 14,4% du sexe masculin), tandis que 32,9% ont le niveau coranique (28,8% hommes contre 48,7% femmes), alors que 20% ont le niveau primaire.

Tableau 10: Taux brut et net de scolarisation au primaire et au secondaire par Moughataa en %

Moughataa	Taux brut de scolarisation au primaire	Taux net de scolarisation au primaire	Taux brut de scolarisation au secondaire	Taux net de scolarisation au secondaire
Akjoujt	98.2	65.4	31.5	35.8
Ensemble	98.2	65.4	31.5	35.8

Source : RGPH 2013-ONS

Le tableau 10 montre que le taux brut de scolarisation au primaire atteint 98,2%. Tandis que le taux net de scolarisation au niveau du primaire s'élève à 65,4% au niveau de la wilaya.

Au niveau du secondaire, il ressort du tableau 10, que le taux brut de scolarisation au niveau du secondaire est de 31,5% au niveau de la wilaya, alors que le taux net observé atteint seulement 35,8% parmi les enfants en âge scolaire secondaire.

4.4. *Situation d'activité*

Tableau 11: Répartition en % de la population de 10 ans et plus par Moughataa selon la situation d'activité

Situation d'activité		Moughataa	
		Akjoujt	Total
	Occupé(e)	50,9	50,9
	Chômeur déjà travaillé et cherche du travail	1,6	1,6
	Chômeur cherche 1er travail	7,7	7,7
	Etudiant- Elève	14,2	14,2
	Femme au Foyer	20,0	20,0
	Handicapé (e)	0,3	0,3
	Retraité (e)	1,1	1,1
	Rentier (Ière)	1,4	1,4
	Autre	2,8	2,8
	Total	100,0	100,0

Source : RGPH 2013-ONS

Pour l'ensemble de la wilaya, tel que le montre le tableau 11, une proportion de (50,9%) des personnes âgées de 10 ans et plus est constituée des occupés,

4.5 *Population en âge de travailler*

Tableau 12 : Population en âge de travailler par Moughataa selon le milieu

	Milieu	Total

		Urbain	Rural	Nomade	
Moughataa	Akjoujt	8200	4171	645	13016
Total		8200	4171	645	13016

Source : RGPH 2013-ONS

La population en âge de travailler comprend toutes les personnes des deux sexes âgées de 14 ans (âge minimal légal pour le travail) à 60 ans (âge de la retraite) conformément à la législation de travail en vigueur en Mauritanie. Ce groupe de population constitue la force de travail d'une économie et est composé d'une population active et d'une population inactive.

Comme l'indique le tableau 12, sur une population totale de 19639 habitants recensés à l'Inchiri en 2013, 13016 sont en âge de travailler soit environ de 66% de la population totale de la wilaya. Il s'agit donc d'un taux important pour lequel des efforts importants doivent être consentis. Il est à constater qu'environ 63% de la population en âge de travailler de la wilaya vit dans le milieu urbain.

Population active

Tableau 13: Effectif de la population active par Moughataa selon le milieu

		Milieu			Total
		Urbain	Rural	Nomade	
Moughataa	Akjoujt	5446	3299	487	9232
Total		5446	3299	487	9232

Source : RGPH 2013-ONS

La comparaison de l'effectif de la population active 9232 personnes (tableau 13) avec celui de la population en âge de travailler 13016 permet de constater que la population active représente que 71% de la population en âge de travailler au niveau de la wilaya. Il s'agit donc d'un taux important.

Population inactive

Tableau 14 : effectif de la population inactive par Moughataa selon le Sexe

		Sexe	Total

		Masculin	Féminin	
Moughataa	Akjoujt	6947	870	7817
Total		6947	870	7817

Source : RGPH 2013-ONS

Il ressort du tableau 14 que sur une population de 7817 personnes inactives au niveau de la wilaya de l’Inchiri, 89% sont du sexe masculin.

Population active occupée

La population active occupée est définie comme toute personne ayant déclaré avoir travaillé à un moment ou un autre durant les 7 jours précédant le passage de l’agent recenseur, y compris les femmes qui ont exercé une activité économique (commerce, agriculture, administration) en plus des travaux ménagers durant cette période, les personnes ayant un emploi permanent mais n’ayant pas travaillé pour diverses raisons (congé, maladie, famille, grève) ou les aides familiaux.

Tableau 15 : Effectif de la population active occupée par Moughataa selon la branche d’activité

Activités économiques	Moughataa		Total
	Akjoujt		
Agriculture	76		76
Elevage	874		874
Activités annexes	2		2
Sylviculture	2		2
Pêche	75		75
Industrie Extract	3363		3363
Indust.man	306		306
Eau-Gaz-Elect	87		87
BTP	417		417
Commerce	763		763
Transport/com	177		177
Banque/assurance	26		26
Admin.service.soc	1648		1648
ND	1		1
Total	7817		7817

Source : RGPH 2013-ONS

Sur une population active occupée de 7817 personnes seulement, la configuration des secteurs d’occupation de la population permet de constater que l’Inchiri reste encore dominée par l’industrie extractive et l’administration et les services sociaux.

Les personnes actives occupées dans l’Inchiri travaillent surtout dans deux branches d’activité économique : l’industrie extractive (43%) et l’administration et les services sociaux (21%).

Population en chômage

La population en chômage est définie comme toute personne capable, disponible et en recherche de travail durant les 7 jours précédents le passage de l’agent recenseur. Elle est répartie en deux groupes ; les chômeurs ayant déjà travaillés et les chômeurs à la recherche du premier emploi.

Tableau 16: Effectif de la population en chômage par Moughataa selon le sexe

		Sexe		Total
		Masculin	Féminin	
Moughataa	Akjoujt	1022	393	1415
Total		1022	393	1415

Source : RGPH 2013-ONS

Le tableau 16 ci-dessus permet de confirmer l’importance du sexe dans l’obtention du statut d’employé. Les hommes sont plus touchés par le chômage que les femmes car environ de 72% de la population en chômage sont des hommes.

V. Infrastructures sociocommunautaires et services sociaux de base

5.1. Infrastructures scolaires au niveau de la wilaya

Tableau 17 : Effectif des établissements primaires, secondaires, population en âge de scolarité et ratio population établissement

Moughataa	Nombre d'écoles primaires	Population 6 à 11 ans	Ratio	Nombre des établissements secondaire	Population 12 à 18 ans	Ratio
Akjoujt	27	2288	84.7	2	2341	1170.5
Total	27	2288	84.7	2	2341	1170.5

Source : Recensement scolaire 2016

Comme l'indique le tableau 17 ci-dessus, la wilaya dispose vingt-sept écoles primaires et deux établissements secondaires selon le recensement scolaire de 2016.

5.2. Infrastructures sanitaires au niveau de la wilaya

Tableau 18 : Répartition des infrastructures sanitaires par Moughataa

Infrastructure	Moughataa	
	Akjoujt	Total
Centre de Santé	1	1
Hôpital	1	1
Pharmacie	4	4
Poste de Santé	4	4

Source : RGPH 2013-ONS

Malgré les efforts qui ont été faits au niveau de la couverture médicale dans les dernières années, nous constatons que le nombre existant des infrastructures sanitaires de base dans la wilaya en général reste insatisfaisant par rapport aux effectifs de population. Cependant, cette wilaya avec sa population de 19639 habitants ne dispose qu'un centre de santé avec une capacité de lit assez limité.

Conclusion

Cette étude aura permis de constater une évolution des effectifs de populations pour l'ensemble de la wilaya de l'Inchiri.

Le taux de croissance annuel de la population de la wilaya entre 1988 et 2013 d'environ 4,3%, est supérieur du taux national situé à 2,77%.

La structure par sexe et par grands groupes d'âges témoigne de la jeunesse de la population résidente dans la wilaya. Sur la base des différents résultats, il ressort que :

- Les moins de 15 ans représentent (31,2%) de la population de la wilaya, avec une différence en faveur des hommes au niveau de cette tranche d'âges.
- La population d'âges actifs représente 63% de la population totale et par conséquent les personnes âgées (60 ans et plus) ne représentent qu'environ 6% de la population totale.
- La population active du sexe masculin est plus nombreuse que celle du sexe féminin (86,3% pour les hommes contre 13,7% pour les femmes). Cette différence pourrait s'expliquer par le fait qu'il s'agit d'une zone minière attrayante de la main d'œuvre masculine.

L'analyse révèle que la majorité des chefs de ménages sont mariés et qu'au niveau des 73,9% des chefs de ménages mariés, 86,7% sont du sexe masculin contre 23,2% du sexe féminin, tandis que pour les 10,0% des chefs de ménages divorcés, les femmes représentent 34,0% contre seulement 3,9% du sexe masculin.

Les résultats de cette étude indiquent que la source principale la plus fréquente d'approvisionnement en eau à boire au niveau de la wilaya est celle du Robinet dans la cour/parcelle qui représente 39,7% suivie du Camion-citerne (37,5%).

La Wilaya de l'Inchiri, la plus petite en termes de superficie et de population, ne dispose que d'une seule Moughataa, Akjoujt, autre région d'exploitation minière du pays. L'incidence de la pauvreté non monétaire est de 17,6% seulement, avec une forte proportion de ménages riches et plus riches, plus de deux sur trois ménages (68,6%). Car sur 100 ménages à l'Inchiri, environ seulement 18 sont pauvres contre 82 non pauvres.

Il ressort des résultats qu'environ de 11% de la population de la wilaya âgée de 10 ans et plus sont alphabète avec une différence en faveur des femmes (15% contre 9%) pour les hommes.

Il ressort des résultats de cette étude que la population de la wilaya de l'Inchiri est encore jeune, et en âge de travailler.

Suite à ces résultats, il s'agit donc des taux importants qui peuvent traduire le rôle raisonnable à jouer par la wilaya dans l'avenir du pays.

ANNEXES :

Tableau A1: Répartition de la Population de la wilaya par âge et par sexe, RGPH2013

		Sexe		Total
		Masculin	Féminin	
Age groupe	0-4	1127	1066	2193
	5-9	1097	998	2095
	10-14	923	928	1851
	15-19	1042	724	1766
	20-24	1241	658	1899
	25-29	1484	678	2162
	30-34	1290	529	1819
	35-39	932	490	1422
	40-44	755	385	1140
	45-49	535	260	795
	50-54	461	308	769
	55-59	309	203	512
	60-64	263	159	422
	65-69	118	95	213
	70-74	131	101	232
	75-79	72	51	123
80-84	79	64	143	
85+	51	32	83	
Total		11910	7729	19639

Tableau A2: Population de la wilaya par grands groupes d'âges et le sexe, RGPH2013

		Sexe		Total
		Masculin	Féminin	
Grandes groupes d'âges	0-14	3147	2992	6139
	15-59	8049	4235	12284
	60 et plus	714	502	1216
Total		11910	7729	19639

Tableau A3: Répartition de la population de la wilaya par Moughataa selon le milieu de résidence, RGPH2013

		Milieu			Total
		Urbain	Rural	Nomade	
Moughataa	Akjoujt	12825	5734	1080	19639
Total		12825	5734	1080	19639

Tableau A4: Répartition en % de la population de 10 ans et plus par sexe et état matrimonial, RGPH2013

Etat matrimonial		Sexe		Total
		Masculin	Féminin	
	Célibataire	47,2	34,8	42,6
	Marié(e)	48,1	46,3	47,4
	Divorcé(e)	4,1	11,9	7,0
	Veuf(ve)	0,6	7,0	3,0
Total		100,0	100,0	100,0%

Tableau A5: Répartition en % de la population de 10 ans et plus par Moughataa selon le sexe et le taux d'alphabétisation, RGPH2013

Wilaya	Masculin	Féminin	Total
Inchiri	9,0	15,0	11,0

Tableau A6: Répartition en % de la population âgées de 6 ans et plus par Moughataa selon le niveau d'instruction, RGPH2013

Niveau instruction	Moughataa	
	Akjoujt	Total
Aucun niveau	9,8	9,8
Coranique/Mahadra	22,2	22,2
Primaire	35,4	35,4
Secondaire général	25,8	25,8
Université	5,7	5,7
Secondaire tech/prof	0,5	0,5
Supérieur technique ou prof	0,5	0,5
NSP	0,3	0,3
Total	100,0	100,0

Tableau A7: Répartition en % de la population de 10 ans et plus par Moughataa selon la situation d'activité, RGPH2013

Situation d'activité	Moughataa	
	Akjoujt	Total
Occupé(e)	50,9	50,9
Chômeur déjà travaillé et cherche du travail	1,6	1,6
Chômeur cherche 1er travail	7,7	7,7
Etudiant- Elève	14,2	14,2
Femme au Foyer	20,0	20,0
Handicapé (e)	0,3	0,3
Retraité (e)	1,1	1,1
Rentier (Ière)	1,4	1,4
Autre	2,8	2,8
Total	100,0	100,0

Tableau A8: Population en âge de travailler par Moughataa selon le milieu, RGPH2013

	Akjoujt	Milieu			Total
		Urbain	Rural	Nomade	
Moughataa		8200	4171	645	13016
Total		8200	4171	645	13016

Tableau A9 : Effectif de la population active par Moughataa selon le milieu, RGPH2013

		Milieu			Total
		Urbain	Rural	Nomade	
Moughataa	Akjoujt	5446	3299	487	9232
Total		5446	3299	487	9232

Tableau A10 : Effectif de la population active par Moughataa selon le sexe, RGPH2013

		Sexe		Total
		Masculin	Féminin	
Moughataa	Akjoujt	6947	870	7817
Total		6947	870	7817

Tableau A11 : Effectif de la population inactive par Moughataa selon le sexe, RGPH2013

		Sexe		Total
		Masculin	Féminin	
Moughataa	Akjoujt	6947	870	7817
Total		6947	870	7817

Tableau A12 : Effectif de la population active occupée par Moughataa selon la branche d'activité, RGPH2013

Activités économiques		Moughataa	Total
		Akjoujt	
	Agriculture	76	76
	Elevage	874	874
	Activités annexes	2	2
	Sylviculture	2	2
	Pêche	75	75
	Industrie Extract	3363	3363
	Indust.man	306	306
	Eau-Gaz-Elect	87	87
	BTP	417	417
	Commerce	763	763
	Transport/com	177	177
	Banque/assurance	26	26
	Admin.service.soc	1648	1648
	ND	1	1
Total		7817	7817

BIBLIOGRAPHIES :

ONS (2015), Caractéristiques de l’habitat, Analyse des Résultats définitifs du RGPH Mauritanie, Nouakchott.

ONS (2015), Alphabétisation, scolarisation et fréquentation scolaire, Analyse des Résultats définitifs du RGPH Mauritanie, Nouakchott

ONS (2015), Mortalité, Analyse des Résultats définitifs du RGPH Mauritanie, Nouakchott.

ONS (2015), Répartition spatiale de la population, Analyse des Résultats définitifs du RGPH Mauritanie, Nouakchott.

ONS (2015), Synthèse des Rapports thématiques issus des Résultats définitifs du RGPH Mauritanie, Nouakchott

Institut National de la Statistique et de l’analyse Economique du Bénin, Direction des Etudes Démographiques, Monographie de la commune de Bembereke, 2005.

Mohamedou Ould Abdellahi (2016), Etude sur la Pauvreté non Monétaire en Mauritanie à partir des Résultats du RGPH 2013, 2016.